



# รายงานสถานการณ์ภัยแล้งและภัยพิบัติ ฉบับที่ 94

ประจำวันที่ 20 พฤษภาคม 2559

และผลการปฏิบัติการฝนหลวงประจำวันที่ 19 พฤษภาคม 2559

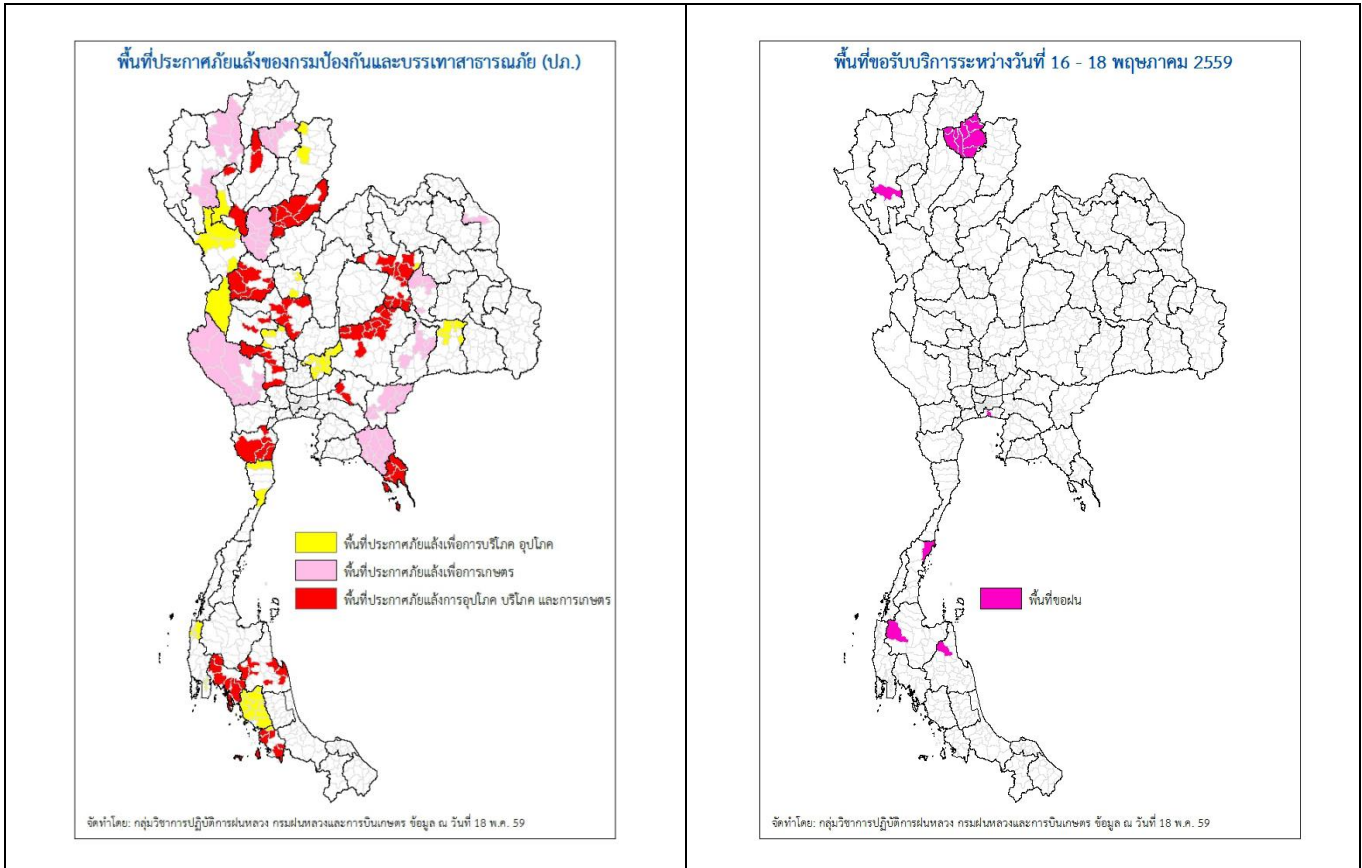
กลุ่มวิชาการปฏิบัติการฝนหลวง กองปฏิบัติการฝนหลวงกรมฝนหลวงและการบินเกษตร

royalrainmaking\_academic@hotmail.com

## สถานการณ์ภัยแล้งและภัยพิบัติ

### ๑ การคาดหมายพื้นที่ประสบภัยแล้ง

จังหวัดที่ได้รับผลกระทบภัยแล้งตามรายงานของกรมป้องกันและบรรเทาสาธารณภัย (ปภ.) ณ วันที่ 19 พฤษภาคม 2559 (เวลา 18.00 น.) มีทั้งสิ้น 35 จังหวัด 220 อำเภอ 1,126 ตำบล 9,060 หมู่บ้าน (เปรียบเทียบกับทั่วประเทศ 74,965 หมู่บ้าน คิดเป็น 12.08 %)



ภาค	รายชื่อจังหวัด (อำเภอ) ที่ประกาศภัยแล้ง	จำนวนจังหวัดที่ประกาศภัยแล้ง
เหนือ	<b>เชียงใหม่</b> (ดอยเต่า สันกำแพง แม่ริม แม่แตง จอมทอง ฮอด พร้าวกด ดอยหล่อ ดอยสะเก็ด กัลยาณิวัฒนา เชียงดาว ไชยปราการ ฝาง อมก๋อย สะเมิง แม่แจ่ม สันทราย แม่สาย) <b>อุตรดิตถ์</b> (เมืองอุตรดิตถ์ ท่าปลา ทองแสนซัน ตรอน พิชัย น้ำปาดลับแล บ้านโคก) <b>พะเยา</b> (เมืองพะเยา ดอกคำใต้ แม่ใจ จุน ภูกามยาว เชียงคำปง) <b>สุโขทัย</b> (สวรรคโลก ศรีนคร ศรีสำโรง ศรีสัชนาลัย เมืองสุโขทัย ศิริมาศ ทุ่งเสลี่ยม บ้านด่านลานหอย) <b>น่าน</b> (สองแคว เมืองน่าน) <b>พิจิตร</b> (บางมูลนาก วังทรายพูน) <b>ลำพูน</b> (ลี้) <b>ตาก</b> (แม่ระมาด บ้านตาก สามเงา วังเจ้า เมืองตาก อุ่มผาง) <b>แม่สอด</b> <b>ลำปาง</b> (แจ้ห่ม เถิน วังเหนือ) <b>กำแพงเพชร</b> (เมืองกำแพงเพชร ปางศิลาทอง โกสัมพีนคร ขาฉนวน ลักษบุรี บีงสามัคคี ทรายทองวัฒนา คลองลาน)	10(63)
กลาง	<b>กาญจนบุรี</b> (ห้วยกระเจา ท่าม่วง ศรีสวัสดิ์ เมืองกาญจนบุรี ด่านมะขามเตี้ย สังขละบุรี ทองผาภูมิ ไทรโยค หนองปรือ พนมทวน) <b>นครสวรรค์</b> (เมืองนครสวรรค์ ชุมแสง ตากลิ พยุหะคีรีหนองบัว) <b>โกรกพระ ไพศาลี</b> <b>ชัยนาท</b> (มโนรมย์ หนองมะโมง วัดสิงห์ เนินขาม) <b>สระบุรี</b> (ม่วงเหล็ก วังม่วง เฉลิมพระเกียรติ หนองแขง บ้านหม้อ เมืองฯ เสาไห้ดอนพุด แก่งคอย พุทธบาท หนองแค) <b>สุพรรณบุรี</b> (หนองหญ้าไซ สองพี่น้อง เมืองสุพรรณบุรี ด่านช้าง ดอนเจดีย์) <b>อุทัยธานี</b> (ห้วยคต ทัพ	6(38)

ภาค	รายชื่อจังหวัด (อำเภอ) ที่ประกาศภัยแล้ง	จำนวนจังหวัดที่ประกาศภัยแล้ง
	พื้น)	
ตะวันออกเฉียงเหนือ	นครราชสีมา(ขามสะแกแสง คง บัวลาย แก้งสนามนาง โนนไทย ด่านขุนทด โนนสูง เทพารักษ์ พระทองคำ บัวใหญ่ สูงเนิน) นครพนม(นาหว้า โพนสวรรค์) มหาสารคาม(กันทรวิชัย โกสุมพิสัย ชื่นชม เขียงยืน เมืองมหาสารคาม ยางสีสุราช) บุรีรัมย์(เมืองบุรีรัมย์ พลับพลาชัย ห้วยราช กระสัง คูเมือง นางรอง) สุรินทร์(จอมพระ รันตนบุรี ลำโรงทับ เขวาสินรินทร์ ท่าตูม) ขอนแก่น(ข้าสูง เมืองขอนแก่น แวงน้อย ภูพาน บ้านฝาง เปือยน้อย โนนศิลา หนองเรือ พล แวงใหญ่ ภูเวียง บ้านแฮด น้ำพอง เวียงเก่า พระยืน หนองสองห้อง) หนองบัวลำภู(นากลาง เมืองฯ นาหว้า โนนสัง)	7(50)
ตะวันออก	สระแก้ว(โคกสูง วัฒนานคร ตาพระยา อัญประเทศ วังน้ำเย็น เขาฉกรรจ์) จันทบุรี(มะขาม โป่งน้ำร้อน สอยดาว แก่งหางแมว ชลุง นายายอาม เมืองจันทบุรี เขาคิชฌกูฏ ท่าใหม่ แหลมสิงห์) ชลบุรี(เกาะสีชัง) ตราด(เมืองตราด เขาสมิง แหลมงอบ คลองใหญ่ บ่อไร่ เกาะกูด เกาะช้าง) ปราจีนบุรี(เมืองปราจีนบุรี ศรีมหาโพธิ) สระแก้ว(คลองหาด)	6(27)
ใต้	เพชรบุรี(ชะอำ แก่งกระจาน บ้านลาด เขาย้อย ท่ายาง) สตูล(ละงู พังหว่า มะนัง เมืองสตูล ควนโดน) กระบี่(คลองท่อม เกะลันดาลำทับ เมืองกระบี่ ปลายพระยา อ่าวลึก เหนือคลอง) ตรัง(วังวิเศษ เมืองตรัง ย่านตาขาว รัชฎา สีเกา ห้วยยอด กันตัง นาโยง ประเหลียน) นครศรีธรรมราช(เมืองนครศรีธรรมราช ปากพั่น ทุ่งใหญ่ เขียวใหญ่ จุฬารักษ์ ฉวาง นาบอน) ประจวบคีรีขันธ์(เมืองประจวบคีรีขันธ์ หัวหิน กุยบุรี ทับสะแก บางสะพานน้อย พังงา(เกาะยาว คุระบุรี)	7(40)
รวม จำนวนจังหวัด(อำเภอ) ที่ประกาศภัยแล้ง		35(220)

ที่มา: กรมป้องกันและบรรเทาสาธารณภัย (ปภ.)

### ๑ พื้นที่ขอรับบริการฝนหลวง (ระหว่างวันที่ 16 พฤษภาคม – 19 พฤษภาคม 2559)

ภาค	รายชื่อจังหวัด (อำเภอ) ที่มีผู้ขอรับบริการ	จำนวนผู้ขอรับบริการ (ราย)
เหนือ	พะเยา(จุน ดอกคำใต้ ปง ภูพานยาว ภูซาง เชียงคำ เชียงม่วน เมืองพะเยา แม่ใจ) เชียงใหม่(ฮอด)	3
กลาง	ไม่มีการขอรับบริการ	-
ตะวันออกเฉียงเหนือ	ไม่มีการขอรับบริการ	-
ตะวันออก	ไม่มีการขอรับบริการ	-
ใต้	ชุมพร(ปะทิว) นครศรีธรรมราช(นบพิตำ) นราธิวาส(จะแนะ ตากใบ บาเจาะ ยี่งอ ธารมะพร้าว สะเตาะ ศรีสาคร สุคีริน สุโหลงปาดิ สุโหลงโก-ลก) ปัตตานี(กะพ้อ ทุ่งยางแดง ปะนาเระ มายอ ยะรัง ยะหริ่ง สายบุรี หนองจิก เมืองปัตตานี แม่ลาน) ยะลา(กรงปินัง กาบัง ธารโต บันนังสตา ยะหา รามัน เบตง เมืองยะลา) สมุทรปราการ(เมืองสมุทรปราการ) สุราษฎร์ธานี(บ้านตาขุน)	5
รวม	9 จังหวัด (42 อำเภอ)	8

### ๑ สถานการณ์ภาวะหมอกควันในพื้นที่ภาคเหนือและจุดความร้อน (Hotspot)

กรมฝนหลวงและการบินเกษตรได้เริ่มติดตามสถานการณ์ตั้งแต่วันที่ 1 มกราคม 2559 เป็นต้นมา และจัดตั้งหน่วยฯ เชียงใหม่และพิษณุโลก ตั้งแต่วันที่ 1 มีนาคม 2559 เพื่อดำเนินการตัดแปรสภาพอากาศบรรเทาปัญหาหมอกควันและไฟป่า ในวันที่มีสภาพอากาศเอื้ออำนวยต่อการปฏิบัติการ และเมฆสามารถก่อตัวได้ ทั้งนี้ ปัจจุบันสถานการณ์หมอกควันและไฟป่า ในภาคเหนือกลับสู่สภาวะปกติ จึงขอยุติการรายงานสถานการณ์ตามแผนบรรเทาปัญหาหมอกควันและไฟป่าเพียงเท่านั้น แต่อย่างไรก็ตามกรมฝนหลวงและการบินเกษตรยังคงเฝ้าติดตามสถานการณ์ต่อไปอีกระยะหนึ่ง

๑ สถานการณ์ปริมาณน้ำเก็บกักในอ่างเก็บน้ำที่สำคัญ

	ความจุของ อ่างที่ รนท. <sup>1</sup> (ล้าน ลบ.ม.)	ปริมาณน้ำในอ่างฯ (%)				ปริมาณน้ำ ไหลลงอ่างฯ (ล้าน ม <sup>3</sup> )	ปริมาณน้ำ ไหลลงอ่างฯ สะสม <sup>2</sup> (ล้าน ม <sup>3</sup> )	ระดับน้ำ
		16 พ.ค.	17 พ.ค.	18 พ.ค.	19 พ.ค.	19 พ.ค.		
<b>ภาคเหนือ</b>						<b>8.85</b>	<b>477.81</b>	
- ภูมิพล(ตาก)	13,462	30	30	30	30	0.00	53.66	ต่ำกว่า 40%
- สิริกิติ์(อุดรดิตต์)	9,510	38	38	38	38	6.39	377.48	ต่ำกว่า 40%
- แม้งัด(เชียงใหม่)	265	9	9	10	10	1.40	7.94	ต่ำกว่า 20%
- แม่กวง(เชียงใหม่)	263	9	9	9	9	0.13	6.84	ต่ำกว่า 10%
- กิวลม(ลำปาง)	106	17	17	17	17	0.09	8.19	ต่ำกว่า 20%
- กิวคอง(ลำปาง)	170	9	9	9	9	0.00	0.71	ต่ำกว่า 10%
- แควน้อย(พิษณุโลก)	939	26	26	26	26	0.84	22.99	ต่ำกว่า 30%
<b>ภาคตะวันออกเฉียงเหนือ</b>						<b>1.46</b>	<b>152.89</b>	
- ห้วยหลวง(อุดรธานี)	135	11	11	11	11	0.05	2.37	ต่ำกว่า 20%
- น้ำอูน(สกลนคร)	520	27	27	27	27	0.00	7.05	ต่ำกว่า 30%
- น้ำพุง(สกลนคร)	166	24	23	23	23	0.21	6.24	ต่ำกว่า 30%
- จุฬารักษ์(ชัยภูมิ)	164	33	33	33	33	0.50	6.20	ต่ำกว่า 40%
- อุบลรัตน์(ขอนแก่น)	2,431	22	22	22	22	0.09	62.19	ต่ำกว่า 30%
- ลำปาว(กาฬสินธุ์)	1,980	16	16	16	16	0.47	30.74	ต่ำกว่า 20%
- ลำตะคอง(นครราชสีมา)	314	24	24	24	24	0.01	10.42	ต่ำกว่า 30%
- ลำพระเพลิง(นครราชสีมา)	110	19	18	18	17	0.00	4.94	ต่ำกว่า 20%
- มูลบน(นครราชสีมา)	141	24	24	24	24	0.08	10.35	ต่ำกว่า 30%
- ลำสะแก(นครราชสีมา)	275	19	19	19	19	0.01	9.97	ต่ำกว่า 20%
- ลำน้ำรอง(บุรีรัมย์)	121	47	47	47	47	0.00	2.42	ต่ำกว่า 50%
- ลำปลายมาศ(นครราชสีมา)	98	45	45	45	45	0.04	-	ต่ำกว่า 50%
<b>ภาคกลาง</b>						<b>3.27</b>	<b>366.19</b>	
- ป่าสัก(ลพบุรี)	960	25	25	24	24	0.00	51.45	ต่ำกว่า 30%
- ทับเสลา(อุทัยธานี)	160	27	27	27	27	0.00	0.25	ต่ำกว่า 30%
- กระเสียว(สุพรรณบุรี)	240	23	24	24	24	0.00	10.08	ต่ำกว่า 30%
- ศรีนครินทร์(กาญจนบุรี)	17,745	66	66	66	66	3.27	192.55	-
- วชิราลงกรณ์(กาญจนบุรี)	8,860	42	42	42	42	0.00	111.86	ต่ำกว่า 50%
<b>ภาคตะวันออก</b>						<b>0.12</b>	<b>25.92</b>	
- ชุนด่านฯ(นครนายก)	224	27	27	27	26	0.01	2.30	ต่ำกว่า 30%
- คลองสิียด(ฉะเชิงเทรา)	420	17	17	17	17	0.00	1.75	ต่ำกว่า 20%
- บางพระ(ชลบุรี)	117	18	17	17	17	0.07	2.09	ต่ำกว่า 20%
- ท้องปลาไหล(ระยอง)	164	48	48	48	48	0.00	16.29	ต่ำกว่า 50%
- ประแสร์(ระยอง)	248	48	48	48	48	0.00	3.49	ต่ำกว่า 50%
- พระปรัง(สระแก้ว)	97	12	12	12	12	0.00	-	ต่ำกว่า 20%
- ดอกทราย(ระยอง)	71	22	21	21	21	0.04	-	ต่ำกว่า 30%
- คลองพระพุทธรู้(จันทบุรี)	70	51	51	51	49	0.00	-	-
<b>ภาคใต้</b>						<b>11.28</b>	<b>665.07</b>	
- แก่งกระจาน(เพชรบุรี)	710	29	29	29	29	1.40	75.58	ต่ำกว่า 30%
- ปราณบุรี(ประจวบคีรีขันธ์)	347	16	16	16	16	0.00	5.62	ต่ำกว่า 20%
- รัชชประภา(สุราษฎร์ธานี)	5,639	71	71	71	71	4.71	289.49	-
- บางกลาง(ยะลา)	1,454	48	48	47	47	5.17	294.38	ต่ำกว่า 50%

<sup>3</sup> รนท. = ระดับน้ำเก็บกัก, ที่มา: กรมชลประทาน

<sup>4</sup> ปริมาณน้ำไหลลงอ่างสะสมตั้งแต่วันที่ 1 มกราคม 2559 ถึงปัจจุบัน

การพยากรณ์อากาศและสภาพอากาศประจำวัน

๑ ลักษณะอากาศทั่วไปและการพยากรณ์อากาศ ประจำวันที่ 20 พฤษภาคม 2559 (เวลา 06.00 น.)

ลักษณะอากาศทั่วไป	
<p>ในวันที่ 19 พ.ค. มีแนวลมพัดสอบของลมใต้และลมตะวันออกเฉียงใต้พัดปกคลุมภาคตะวันออกเฉียงเหนือ ภาคตะวันออก และภาคกลาง ส่วนในช่วงวันที่ 20-25 พ.ค. มีลมตะวันตกเฉียงใต้กำลังแรงพัดปกคลุมทะเลอันดามัน ภาคเหนือ ภาคกลางและภาคใต้ อนึ่ง ในช่วงวันที่ 19-24 พ.ค. หย่อมความกดอากาศต่ำกำลังแรงบริเวณอ่าวเบงกอลตอนล่าง มีแนวโน้มพัฒนาตัวเป็นพายุไซโคลน และคาดว่าพายุนี้จะเคลื่อนตัวตามแนวชายฝั่งทางด้านตะวันออกของคาบสมุทรอินเดียและจะขึ้นฝั่งบริเวณประเทศบังกลาเทศและเมียนมาร์ในระยะต่อไป โดยพายุนี้ทำให้ประเทศไทยมีฝนเพิ่มขึ้นในระยะนี้</p>	
การพยากรณ์อากาศรายภาค	
ภาคเหนือ	ในช่วงวันที่ 19-20 พ.ค. มีฝนฟ้าคะนอง ร้อยละ 10-30 ของพื้นที่ กับมีลมกระโชกแรงบางแห่ง อุณหภูมิต่ำสุด 24-28 องศาเซลเซียส อุณหภูมิสูงสุด 37-41 องศาเซลเซียส ลมตะวันตก ความเร็ว 10-30 กม./ชม ส่วนในช่วงวันที่ 21-25 พ.ค. มีฝนฟ้าคะนอง ร้อยละ 40-60 ของพื้นที่ และมีฝนตกหนักถึงหนักมากบางแห่ง อุณหภูมิต่ำสุด 23-27 องศาเซลเซียส อุณหภูมิสูงสุด 35-38 องศาเซลเซียส ลมตะวันตกเฉียงใต้ ความเร็ว 15-35 กม./ชม
ภาคกลาง	ในช่วงวันที่ 19-20 พ.ค. มีฝนฟ้าคะนอง ร้อยละ 30-40 ของพื้นที่ กับมีลมกระโชกแรงบางแห่ง อุณหภูมิต่ำสุด 27-28 องศาเซลเซียส อุณหภูมิสูงสุด 36-41 องศาเซลเซียส ลมใต้ ความเร็ว 10-30 กม./ชม.ส่วนในช่วงวันที่ 21-25 พ.ค. มีฝนฟ้าคะนอง ร้อยละ 40-60 ของพื้นที่ กับมีฝนตกหนักถึงหนักมากและลมกระโชกแรงบางแห่ง อุณหภูมิต่ำสุด 25-26 องศาเซลเซียส อุณหภูมิสูงสุด 35-37 องศาเซลเซียส ลมตะวันตกเฉียงใต้ ความเร็ว 15-35 กม./ชม.
ภาคต.อ.เฉียงเหนือ	ในช่วงวันที่ 19-21 พ.ค. มีฝนฟ้าคะนอง ร้อยละ 10-30 ของพื้นที่ กับมีลมกระโชกแรงบางแห่ง อุณหภูมิต่ำสุด 23-29 องศาเซลเซียส อุณหภูมิสูงสุด 36-40 องศาเซลเซียส ลมตะวันออกเฉียงใต้ ความเร็ว 10-30 กม./ชม. ส่วนในช่วงวันที่ 22-25 พ.ค. มีฝนฟ้าคะนอง 30-40 ของพื้นที่ กับมีลมกระโชกแรงบางแห่ง อุณหภูมิต่ำสุด 23-28 องศาเซลเซียส อุณหภูมิสูงสุด 35-38 องศาเซลเซียส ลมตะวันตกเฉียงใต้ ความเร็ว 10-30 กม./ชม.
ภาคตะวันออก	ในวันที่ 19 พ.ค. มีฝนฟ้าคะนอง ร้อยละ 40-60 ของพื้นที่ กับมีฝนตกหนักและลมกระโชกแรงบางแห่ง อุณหภูมิต่ำสุด 26-29 องศาเซลเซียส อุณหภูมิสูงสุด 34-38 องศาเซลเซียส ลมตะวันออกเฉียงใต้ ความเร็ว 10-30 กม./ชม. ทะเลมีคลื่นต่ำกว่า 1 เมตร ส่วนในช่วงวันที่ 20-25 พ.ค. มีฝนฟ้าคะนอง ร้อยละ 60-70 ของพื้นที่ กับมีฝนตกหนักถึงหนักมากและลมกระโชกแรงบางแห่ง อุณหภูมิต่ำสุด 23-27 องศาเซลเซียส อุณหภูมิสูงสุด 33-37 องศาเซลเซียส ลมตะวันตกเฉียงใต้ ความเร็ว 20-35 กม./ชม. ทะเลมีคลื่นสูงประมาณ 2 เมตร
ภาคใต้ฝั่งตะวันออก	ในวันที่ 19 พ.ค. มีฝนฟ้าคะนอง ร้อยละ 10-30 ของพื้นที่ กับมีลมกระโชกแรงลมตะวันออกเฉียงใต้ ความเร็ว 15-30 กม./ชม. ทะเลมีคลื่นสูงประมาณ 1 เมตร อุณหภูมิต่ำสุด 25-28 องศาเซลเซียส อุณหภูมิสูงสุด 34-38 องศาเซลเซียส ส่วนในช่วงวันที่ 20-25 พ.ค. มีฝนฟ้าคะนอง ร้อยละ 30-40 ของพื้นที่ และมีฝนตกหนักบางแห่ง อุณหภูมิต่ำสุด 23-27 องศาเซลเซียส อุณหภูมิสูงสุด 34-36 องศาเซลเซียส ตั้งแต่ จังหวัดสุราษฎร์ธานีขึ้นมา: ลมตะวันตกเฉียงใต้ ความเร็ว 20-35 กม./ชม. ทะเลมีคลื่นสูง 1-2 เมตร ห่างฝั่งคลื่นสูงประมาณ 2 เมตร ตั้งแต่ จังหวัดนครศรีธรรมราชลงไป: ลมตะวันตกเฉียงใต้ ความเร็ว 15-35 กม./ชม. ทะเลมีคลื่นสูงประมาณ 1 เมตร ห่างฝั่งคลื่นสูง 1-2 เมตร
ภาคใต้ฝั่งตะวันตก	มีฝนฟ้าคะนอง ร้อยละ 60-70 ของพื้นที่ กับมีฝนตกหนักถึงหนักมาก ตลอดช่วง ลมตะวันตกเฉียงใต้ ความเร็ว 20-40 กม./ชม. ทะเลมีคลื่นสูง 2-3 เมตร อุณหภูมิต่ำสุด 25-29 องศาเซลเซียส อุณหภูมิสูงสุด 33-37 องศาเซลเซียส

ที่มา: กรมอุตุนิยมวิทยา

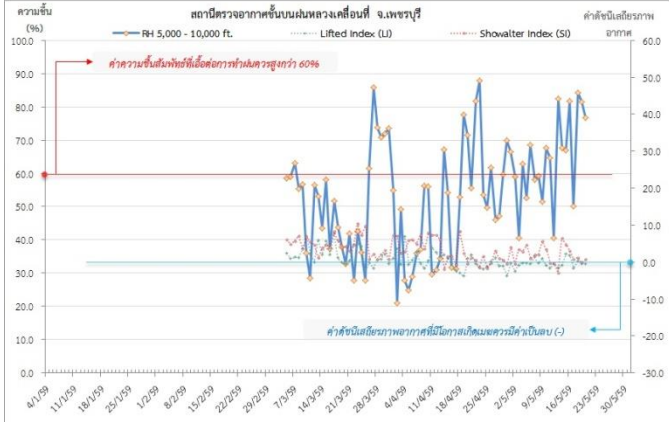
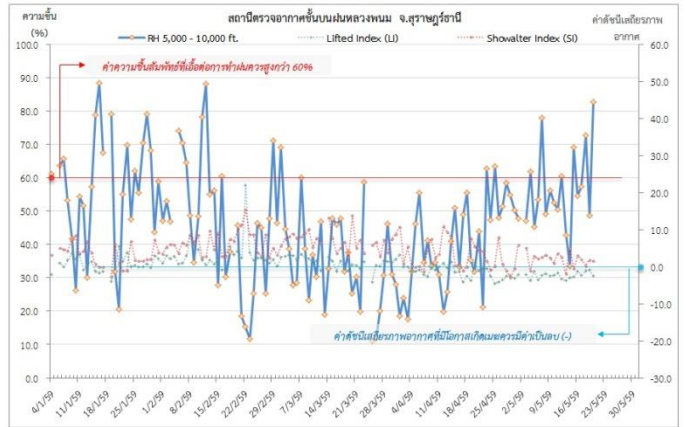
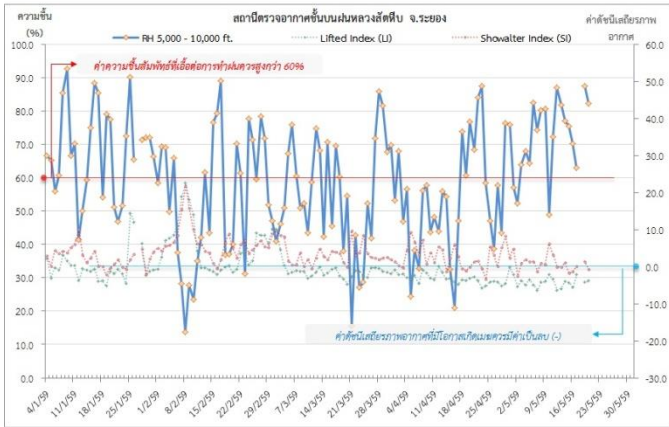
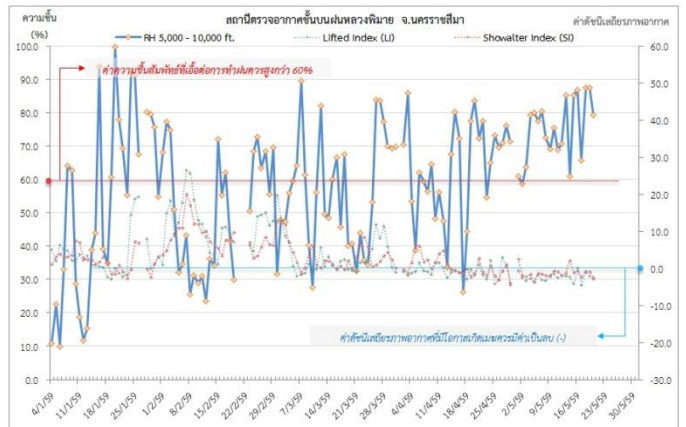
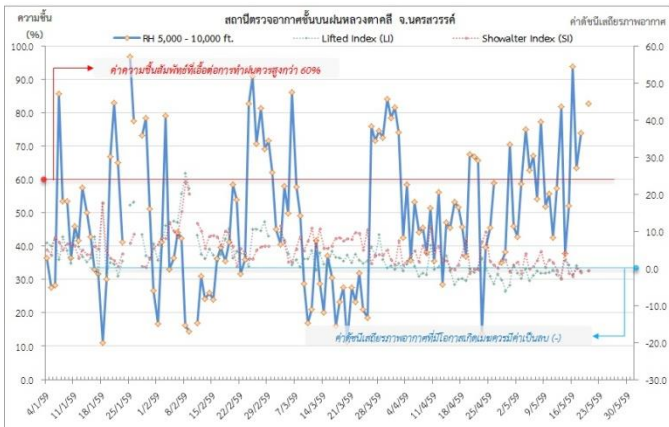
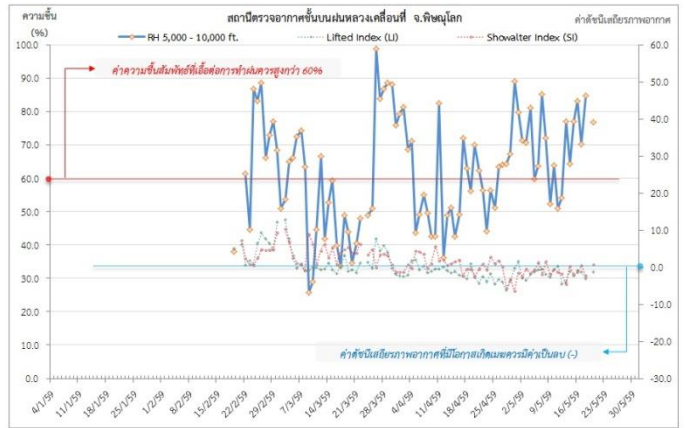
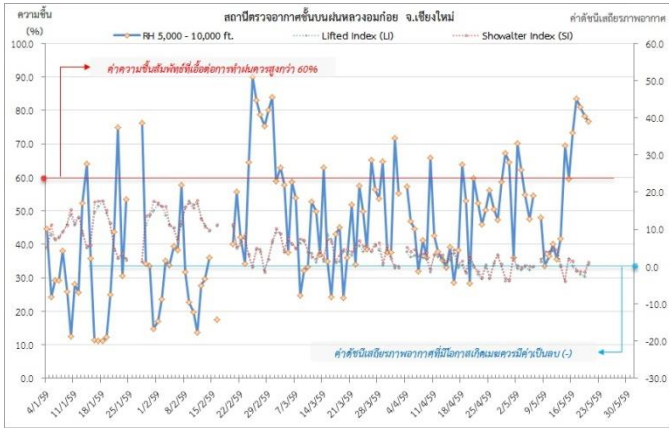
๑ ข้อมูลความชื้นจากการตรวจอากาศชั้นบน (Sounding)ระยะความสูง 5,000 - 10,000 ฟุต

ภาค	สถานีตรวจอากาศ	ความชื้นสัมพัทธ์ (%)					เสถียรภาพ อากาศ
		16 พ.ค.	17 พ.ค.	18 พ.ค.	19 พ.ค.	20 พ.ค.	
ภาคเหนือ	สถานีเรดาร์ฝนหลวงอมก๋อย	73.2	83.4	81.0	78.2	76.6	เสถียรภาพ
	สถานีตรวจอากาศเคลื่อนที่พิชญุโลก	83.1	70.3	84.8	-	76.7	เสถียรภาพ
ภาคกลาง	สถานีเรดาร์ฝนหลวงตาคลี	93.9	63.4	73.8	-	82.6	ไม่เสถียรภาพ
ภาคตะวันออกเฉียงเหนือ	สถานีเรดาร์ฝนหลวงพิมาย	86.8	65.6	87.5	87.5	79.3	ไม่เสถียรภาพ
ภาคตะวันออก	สถานีเรดาร์ฝนหลวงสัตหีบ	70.3	62.9	-	87.5	82.3	ไม่เสถียรภาพ
ภาคใต้	สถานีตรวจอากาศเคลื่อนที่เพชรบุรี	81.8	50.2	84.2	81.4	76.7	เสถียรภาพ
	สถานีเรดาร์ฝนหลวงพนม	60.0	57.2	72.7	48.7	82.6	เสถียรภาพ

หมายเหตุ : สภาพอากาศมีเสถียรภาพ(Stable) หมายถึงสภาพอากาศที่มีโอกาสน้อยหรือไม่มีโอกาสในการเกิดเมฆในแนวตั้งเพื่อพัฒนาตัวกลายเป็นกลุ่มฝน

สภาพอากาศไม่มีเสถียรภาพ(Unstable) หมายถึงสภาพอากาศที่มีโอกาสเกิดเมฆในแนวตั้งและพัฒนาตัวเป็นกลุ่มฝนได้

๑ กราฟแสดงแนวโน้มความชื้นอากาศชั้นบนและดัชนีเสถียรภาพอากาศ (ระหว่างวันที่ 4 มกราคม-20 พฤษภาคม 2559)



- หมายเหตุ**
- ระยะเวลาสูง 5,000-10,000 ฟุต เป็นระดับเทคนิควิธีในการปฏิบัติการฝนหลวง (ระดับฐานเมฆ)
  - ความชื้นสัมพัทธ์ที่เอื้อต่อการปฏิบัติการฝนหลวงควรมีค่าสูงกว่าร้อยละ 60 ขึ้นไป
  - ดัชนีเสถียรภาพชั้นอากาศที่มีโอกาสเกิดเมฆครมมีค่าเป็นลบ (-)
  - LI: Lifted Index คือค่าดัชนีเสถียรภาพชั้นอากาศระดับต่ำ
  - SI: Showalter Index คือค่าดัชนีเสถียรภาพชั้นอากาศระดับกลาง

การปฏิบัติการฝนหลวงประจำวัน

๑ สรุปผลปฏิบัติการฝนหลวงประจำวัน ที่ 19 พฤษภาคม 2559

ภาค/หน่วยฯ	หน่วยปฏิบัติการ (หน่วย)	เครื่องบิน ผล./ทอ. (ลำ)	จำนวนเที่ยวบิน (เที่ยว)	จำนวนชั่วโมงบิน (ชั่วโมง)	ปริมาณการใช้สารฝนหลวง (ตัน/นัต)	จังหวัดที่มีการรายงานฝนตก (จำนวนจังหวัด/อ่างเก็บน้ำเป้าหมาย)
<b>เหนือ</b>	<b>2</b>	<b>5/-</b>	<b>10</b>	<b>16:45</b>	<b>10.00</b>	<b>4/3</b>
- เชียงใหม่	1	2/-	6	9:20	6.0	มีฝนตกเล็กน้อย บริเวณ จ.เชียงใหม่(สะเมิง แม่ริม แม่แตง ดอยสะเก็ด แม่ฮ่องสอน) จ.ลำปาง(วังเหนือ เมืองลำปาง) จ.พะเยา(เมืองพะเยา ดอกคำใต้ ภูกามยาว จุน) และพื้นที่ลุ่มรับน้ำเขื่อนแม่กวงอุดมธารา เขื่อนกิ่วลม และเขื่อนกิ่วคอหมา
- พิษณุโลก	1	3/-	4	7:25	4.0	มีฝนตกเล็กน้อย บริเวณ จ.กำแพงเพชร(คลองลาน เมืองกำแพงเพชร โกสัมพีนคร พรานกระต่าย)
<b>กลาง</b>	<b>2</b>	<b>6/-</b>	<b>6</b>	<b>6:15</b>	<b>4.20</b>	<b>7/3</b>
- นครสวรรค์	-	-/-	0	0:00	0.0	ปรับเป็นฐานเดิมสารฝนหลวงตั้งแต่วันที่ 1 พ.ค. 59 เป็นต้นไป
- กาญจนบุรี	1	4/-	6	6:15	4.2	มีฝนตกเล็กน้อยถึงปานกลาง ในบริเวณพื้นที่ จ.กาญจนบุรี(เมืองกาญจนบุรี ศรีสวัสดิ์ พนมทวน ห้วยกระเจา เลาขวัญ หนองปรือ บ่อพลอย) จ.อุทัยธานี (บ้านไร่ ห้วยคต ลานสัก หนองฉาง) จ.สุพรรณบุรี (เมืองสุพรรณบุรี อุทอง ด่านช้าง เดิมบางนางบัวสามชุก สองพี่น้อง บางปลาม้า) จ.ชัยนาท(เนินขาม หนองมะโมง หันคา) จ.นครสวรรค์(ชุมตาบง แม่เปิน) จ.อ่างทอง(วิเศษชัยชาญ ป่าโมก) จ.พระนครศรีอยุธยา (ผักไห่ หารราช บางปะหัน นครหลวง ท่าเรือ)และพื้นที่ลุ่มรับน้ำเขื่อนศรีนครินทร์ อ่างเก็บน้ำทับเสลา อ่างเก็บน้ำกระเสียว
- ลพบุรี	1	2/-	0	0:00	0.0	ไม่ปฏิบัติการฝนหลวง เนื่องจาก สภาพอากาศปิดมีกลุ่มฝนขนาดใหญ่เคลื่อนตัวเข้ามาปกคลุมบริเวณสนามบินและพื้นที่ใกล้เคียงโดยรอบ หลังเวลา 15:00 กลุ่มฝนสลายตัวเกือบหมด ท้องฟ้าเริ่มเปิด แต่ไม่มีกลุ่มเมฆก่อตัว
<b>ตะวันออกเฉียงเหนือ</b>	<b>3</b>	<b>3/3</b>	<b>10</b>	<b>15:19</b>	<b>9.60</b>	<b>6/3</b>
- นครราชสีมา	1	1/-	1	1:40	2.0	มีฝนเล็กน้อยบริเวณ จ.นครราชสีมา(ปากช่อง วังน้ำเขียว) และพื้นที่ลุ่มรับน้ำเขื่อนลำพระเพลิง
- อุตรธานี	1	-/3	5	6:14	3.6	มีฝนตกเล็กน้อยถึงปานกลาง บริเวณพื้นที่ จ.อุตรธานี (วังสามหมอ) จ.กาฬสินธุ์(สามชัย คำม่วง สหัสขันธ์ สมเด็จ เมืองกาฬสินธุ์ หนองกุงศรี นามน) และพื้นที่ลุ่มรับน้ำเขื่อนลำปาว
- ขอนแก่น	1	2/-	4	7:25	4.0	มีฝนตกเล็กน้อย บริเวณพื้นที่ จ.ชัยภูมิ(เกษตรสมบูรณ์ หนองบัวแดง) จ.ขอนแก่น(เขาสวนกวาง ภูเวียง ชุมแพ ภูผาม่าน) จ.อุตรธานี(โนนสะอาด หนองแสง กุมภวาปี) จ.หนองบัวลำภู(ศรีบุญเรือง โนนสัง เมือง) และพื้นที่ลุ่มรับน้ำเขื่อนอุบลรัตน์
<b>ตะวันออก</b>	<b>1</b>	<b>3/-</b>	<b>9</b>	<b>12:00</b>	<b>6.50</b>	<b>3/1</b>
- จันทบุรี	1	3/-	9	12:00	6.5	มีฝนตกเล็กน้อยกระจายในพื้นที่ จ.ชลบุรี(บ่อทอง

ภาค/หน่วยฯ	หน่วยปฏิบัติการ (หน่วย)	เครื่องปั้น ผล./ทอ. (ลำ)	จำนวน เที่ยวบิน (เที่ยว)	จำนวน ชั่วโมง บิน (ชั่วโมง)	ปริมาณการใช้สาร ฝนหลวง (ตัน/นัด)	จังหวัดที่มีการรายงานฝนตก (จำนวนจังหวัด/อ่างเก็บน้ำเป้าหมาย)
						หนองใหญ่ จ.ระยอง(ปลวกแดง วังจันทร์ เขาชะเมา) จ.จันทบุรี(แก่งหางแมว) และพื้นที่ลุ่มรับน้ำอ่างเก็บน้ำ คลองสียัด
ใต้	3	3/2	11	13:50	11.60	5/2
- หัวหิน	1	3/-	8	9:30	5.6	มีฝนตกเล็กน้อยเป็นบางแห่ง ในบริเวณพื้นที่ จ.เพชรบุรี(แก่งกระจาน หนองหญ้าปล้อง ท่ายาง) จ.ประจวบคีรีขันธ์(สามร้อยยอด ปราณบุรี หัวหิน) และพื้นที่ลุ่มรับน้ำเขื่อนแก่งกระจาน เขื่อนปราณบุรี
- สุราษฎร์ธานี	1	-/1	1	1:15	2.0	มีฝนตกเล็กน้อย บริเวณพื้นที่ จ.ชุมพร(พะโต๊ะ หลังสวน ละแม)
- สงขลา	1	-/1	2	3:05	4.0	มีฝนตกเล็กน้อย บริเวณ จ.สตูล(ละงู มะนัง ควนกาหลง ควนโดน เมืองสตูล) จ.สงขลา(รัตภูมิ)
รวม	11	20/5	46	64:09	41.90	25/12

๑ สรุปผลปฏิบัติการฝนหลวงรายเดือนตั้งแต่เดือนกุมภาพันธ์ - วันที่ 19 พฤษภาคม 2559

เดือน	ขึ้นบิน (วัน)	ฝนตก (วัน)	จำนวน เที่ยวบิน (เที่ยว)	จำนวน ชั่วโมงบิน (ชั่วโมง)	ปริมาณการใช้ สาร ฝนหลวง (ตัน/นัด)	จังหวัดที่มีรายงานฝนตก (ทั้งการสังเกตด้วยสายตา/การตรวจวัด ด้วยเรดาร์และเครื่องวัดน้ำฝนอัตโนมัติ)	ปริมาณน้ำไหลลง อ่างเก็บน้ำสะสม (ล้าน ลบ.ม.)
กุมภาพันธ์ (15-29 ก.พ. 59)	3	2	10	14:00	8.2	บริเวณที่มีฝนตก ได้แก่ นครปฐมกาญจนบุรี ลพบุรี สระบุรี พระนครศรีอยุธยา สุพรรณบุรี และ เพชรบูรณ์(ตอนล่าง) (รวม 6 จังหวัด)	วชิราลงกรณ์ 2.1
มีนาคม (1-31 มี.ค. 59)	25	20	384	541:50	314.8/11	บริเวณที่มีฝนตก ได้แก่ตากกำแพงเพชร พิษณุโลก เพชรบูรณ์ ลำปาง ลำพูน สุโขทัย กาญจนบุรี ชัยนาท นครปฐม นครสวรรค์ ลพบุรี สิงห์บุรี สุพรรณบุรี เลยอ่างทอง อุทัยธานีขอนแก่น ชัยภูมิ นครราชสีมา บุรีรัมย์ หนองบัวลำภู อุตรดิตถ์จันทบุรี ฉะเชิงเทรา ชลบุรี ตรดระยองปราจีนบุรี สระแก้วเพชรบุรี นครศรีธรรมราช ราชบุรีประจวบคีรีขันธ์ พังงา และ สุราษฎร์ธานี(รวม 36 จังหวัด)	ภูมิพล 0.12 ป่าสักชลสิทธิ์ 0.42 กระเสียว 3.21 ศรีนครินทร์ 14.15 วชิราลงกรณ์ 6.98 อุบลรัตน์ 2.18 ลำตะคอง 0.57 ลำพระเพลิง 0.06 ลำแซะ 0.16 หนองปลาไหล 0.46 ดอกกราย 0.26 คลองพระพุทธ 0.30 แก่งกระจาน 3.82 ปราณบุรี 0.12
เมษายน (1-30 เม.ย. 59)	30	30	647	897:00	580.55/177	บริเวณที่มีฝนตกได้แก่ กำแพงเพชร เชียงราย เชียงใหม่ ตาก น่าน พะเยา พิษณุโลก เพชรบูรณ์ แพร่ แม่ฮ่องสอน ลำปาง ลำพูน สุโขทัย อุดรดิตถ์กาญจนบุรี ชัยนาท นครสวรรค์ ลพบุรี สุพรรณบุรี อุทัยธานี พิจิตร กาฬสินธุ์ ขอนแก่น ชัยภูมิ นครพนม ร้อยเอ็ด นครราชสีมา มหาสารคาม มุกดาหาร เลย สกลนคร หนองบัวลำภู อุตรดิตถ์บุรีรัมย์ จันทบุรี ฉะเชิงเทรา ชลบุรี ตรด ปราจีนบุรี ระยอง สระแก้ว นครนายกกระบี่ ชุมพร ตรัง นครศรีธรรมราช ประจวบคีรีขันธ์ พังงา เพชรบุรี ระนอง ราชบุรี สงขลา สุราษฎร์ธานี หนองคาย (รวม 55 จังหวัด)	สิริกิติ์ 3.25 แควน้อยบำรุงแดน 0.22 ป่าสักชลสิทธิ์ 6.79 ทับเสลา 1.38 กระเสียว 1.98 ศรีนครินทร์ 19.9 วชิราลงกรณ์ 1.38 น้ำอูน 0.17 น้ำพุง 0.06 อุบลรัตน์ 6.88 ลำตะคอง 1.53 ลำพระเพลิง 0.28 แก่งกระจาน 6.84 ปราณบุรี 0.08

เดือน	ขึ้นบิน (วัน)	ฝนตก (วัน)	จำนวน เที่ยวบิน (เที่ยว)	จำนวน ชั่วโมงบิน (ชั่วโมง)	ปริมาณการใช้ สาร ฝนหลวง (ตัน/นิต)	จังหวัดที่มีรายงานฝนตก (ทั้งการสังเกตด้วยสายตา/การตรวจวัด ด้วยเรดาร์และเครื่องวัดน้ำฝนอัตโนมัติ)	ปริมาณน้ำไหลลง อ่างเก็บน้ำสะสม (ล้าน ลบ.ม.)
พฤษภาคม (1-19 พ.ค. 59)	19	19	661	878:32	630.60/98	บริเวณที่มีฝนตก ได้แก่ กำแพงเพชร เชียงราย เชียงใหม่ ตาก น่าน พะเยา พิจิตร พิษณุโลก เพชรบูรณ์ แพร่ สุโขทัย แม่ฮ่องสอน ลำปาง ลำพูน อุตรดิตถ์ กาญจนบุรี ชัยนาท นครสวรรค์ พระนครศรีอยุธยา ลพบุรี สระบุรี สิงห์บุรี สุพรรณบุรี อ่างทอง อุทัยธานี กาฬสินธุ์ ขอนแก่น ชัยภูมิ นครราชสีมา บุรีรัมย์ มหาสารคาม ร้อยเอ็ด เลย สกลนคร อุตรดิตถ์ หนองบัวลำภู จันทบุรี ตราด ฉะเชิงเทรา ชลบุรี นครนายก ปราจีนบุรี ระยอง สระแก้ว กระบี่ ชุมพร ตรัง นครศรีธรรมราช นราธิวาส ปัตตานี พังงา พัทลุง ประจวบคีรีขันธ์ เพชรบุรี ยะลา ระนอง ราชบุรี สงขลา สตูล สุราษฎร์ธานี (รวม 60 จังหวัด)	สิริกิติ์ 3.36 แม่จัต 0.09 แม่กวัง 0.13 กัวลม 0.09 ควนน้อย 0.09 กระเสียว 0.43 ศรีนครินทร์ 14.94 ห้วยหลวง 0.24 จุฬารักษ์ 0.34 อุบลรัตน์ 15.67 ลำปาว 0.95 ลำตะคอง 0.33 ลำพระเพลิง 0.40 มูลบน 0.55 ลำแซะ 0.20 ลำนางรอง 0.04 ประแสร์ 0.82 ดอกทราย 0.051 แก่งกระจาน 10.02 ปราณบุรี 0.03 รัชชประภา 0.64

๑) สรุปผลรวมปฏิบัติการตั้งแต่เริ่มตั้งหน่วยปฏิบัติการฝนหลวง (15 กุมภาพันธ์ - 19 พฤษภาคม 2559)

ตั้งแต่เริ่มตั้งหน่วยปฏิบัติการฝนหลวง เมื่อวันที่ 15 กุมภาพันธ์ - 19 พฤษภาคม 2559 มีการขึ้นปฏิบัติการฝนหลวง จำนวน 77 วัน มีวันฝนตกจากการปฏิบัติการฝนหลวงคิดเป็นร้อยละ 91.4 ขึ้นปฏิบัติการจำนวน 1,702 เที่ยวบิน (2,331:22 ชั่วโมงบิน) ปริมาณการใช้สารฝนหลวง 1,534.15 ตัน พลุซิลเวอร์ไอโอไดต์ จำนวน 286 นิต จังหวัดที่มีรายงานฝนตกรวม 65 จังหวัดและทำให้มีปริมาณน้ำไหลเข้าอ่างสะสมรวม 140.12 ล้าน ลบ.ม.

ภาค - ศูนย์/หน่วย ปฏิบัติการฯ	ขึ้นบิน (วัน)	ฝนตก (วัน)	จำนวน เที่ยวบิน (เที่ยว)	จำนวน ชั่วโมงบิน (ชั่วโมง)	ปริมาณ สารฝนหลวง (ตัน/นิต)	จังหวัดที่มีรายงานฝนตก (ทั้งการสังเกตด้วยสายตา/การตรวจวัด ด้วยเรดาร์ และเครื่องวัดน้ำฝนอัตโนมัติ)	ปริมาณน้ำไหลลง อ่างเก็บน้ำสะสม (ล้าน ลบ.ม.)
<b>เหนือ</b>			<b>317</b>	<b>537:10</b>	<b>259.10/286</b>	<b>15 จังหวัด</b>	
- เชียงใหม่ (เปิดหน่วยฯ 1 มี.ค. 59 เป็นต้นไป)	48	28	146	246:25	112.5	บริเวณที่มีฝนตก ได้แก่ เชียงราย เชียงใหม่ ตาก น่าน พะเยา แพร่ แม่ฮ่องสอน ลำปาง ลำพูน สุโขทัย (รวม 10 จังหวัด)	ภูมิพล 0.12 สิริกิติ์ 6.61 แม่จัต 0.09 แม่กวัง 0.13 กัวลม 0.09 ควนน้อยบำรุงแดน 0.31
- พิษณุโลก (เปิดหน่วยฯ 1 มี.ค. 59 เป็นต้นไป)	44	38	171	290:45	146.6/286	บริเวณที่มีฝนตก ได้แก่ กำแพงเพชร น่าน พิษณุโลก เพชรบูรณ์ ลำปาง ตากลำพูน สุโขทัย อุตรดิตถ์ พิจิตร (รวม 10 จังหวัด)	
<b>กลาง</b>			<b>374</b>	<b>452:00</b>	<b>301.10</b>	<b>11 จังหวัด</b>	
- นครสวรรค์ (เปิดหน่วยฯ 15 ก.พ. - 30 เม.ย. 59)	24	24	79	113:00	69.4	บริเวณที่มีฝนตก ได้แก่ ชัยนาท นครสวรรค์ ลพบุรี สระบุรี สุพรรณบุรี อุทัยธานี พิจิตร เพชรบูรณ์ (ตอนล่าง) กาญจนบุรี (รวม 9 จังหวัด)	ป่าสักชลสิทธิ์ 7.21 ทับเสลา 1.38 กระเสียว 6.72 ศรีนครินทร์ 47.89 วชิราลงกรณ์ 10.46
- กาญจนบุรี (เปิดหน่วยฯ 15 ก.พ. 59 เป็นต้นไป)	49	47	246	271:15	182.7	บริเวณที่มีฝนตกได้แก่ กาญจนบุรี ชัยนาท นครปฐม นครสวรรค์ พระนครศรีอยุธยา สิงห์บุรี สุพรรณบุรี อ่างทอง อุทัยธานี (รวม 9 จังหวัด)	



ภาค - ศูนย์/หน่วย ปฏิบัติการฯ	ขึ้นบิน (วัน)	ฝนตก (วัน)	จำนวน เที่ยวบิน (เที่ยว)	จำนวน ชั่วโมงบิน (ชั่วโมง)	ปริมาณ สารฝนหลวง (ตัน/นัด)	จังหวัดที่มีรายงานฝนตก (ทั้งการสังเกตด้วยสายตา/การตรวจวัด ด้วยเรดาร์ และเครื่องวัดน้ำฝนอัตโนมัติ)	ปริมาณน้ำไหลลง อ่างเก็บน้ำสะสม (ล้าน ลบ.ม.)
- ลพบุรี (เปิดหน่วยฯ 1 พ.ค. 59 เป็นต้นไป)	16	16	49	67:45	49.0	บริเวณที่มีฝนตกได้แก่ ชัยนาท นครสวรรค์ พระนครศรีอยุธยา ลพบุรี สระบุรี สิงห์บุรี สุพรรณบุรี อ่างทอง เพชรบูรณ์(ตอนล่าง) พิจิตร (รวม 10 จังหวัด)	
<b>ตะวันออกเฉียงเหนือ</b>			<b>297</b>	<b>440:39</b>	<b>360.70</b>	<b>15 จังหวัด</b>	
- นครราชสีมา (เปิดหน่วยฯ 1 มี.ค. 59 เป็นต้นไป)	50	45	96	147:00	159.4	บริเวณที่มีฝนตก ได้แก่ ขอนแก่น ชัยภูมิ นครราชสีมา บุรีรัมย์(รวม 4 จังหวัด)	ห้วยหลวง 0.24 น้ำอูน 0.17 น้ำพุง 0.06 จุฬารัตน์ 0.34
- อุดรธานี (เปิดหน่วยฯ 15 มี.ค. 59 เป็นต้นไป)	38	34	119	155:14	120.3	บริเวณที่มีฝนตก ได้แก่ กาฬสินธุ์ ขอนแก่น ชัยภูมิ นครพนม บึงกาฬ มหาสารคาม มุกดาหาร ร้อยเอ็ด เลย สกลนคร หนองบัวลำภู อุดรธานี หนองคาย (รวม 13 จังหวัด)	อุบลรัตน์ 24.73 ลำปาว 0.95 ลำตะคอง 2.43 ลำพระเพลิง 0.74 ลำนูน 0.55 ลำทะขึ่ง 0.36 ลำน้ำรอง 0.04
- ขอนแก่น (เปิดหน่วยฯ 12 เม.ย. 59 เป็นต้นไป)	27	27	82	138:25	81.0	บริเวณที่มีฝนตก ได้แก่ กาฬสินธุ์ ขอนแก่น ชัยภูมิ นครราชสีมา มหาสารคาม มุกดาหาร ร้อยเอ็ด เลย หนองบัวลำภู อุดรธานี (รวม 10 จังหวัด)	
<b>ตะวันออก</b>			<b>351</b>	<b>439:53</b>	<b>246.20</b>	<b>8 จังหวัด</b>	
- จันทบุรี (เปิดหน่วยฯ 1 มี.ค. 59 เป็นต้นไป)	55	52	351	439:53	246.2	บริเวณที่มีฝนตก ได้แก่ จันทบุรี ฉะเชิงเทรา ชลบุรี ตราด ปราจีนบุรี ระยอง สระแก้ว นครนายก (รวม 8 จังหวัด)	หนองปลาไหล 0.46 ประแสร์ 0.82 ดอกกราย 0.312 คลองพระพุทธร 3.501
<b>ใต้</b>			<b>363</b>	<b>461:40</b>	<b>367.05</b>	<b>16 จังหวัด</b>	
- หัวหิน (เปิดหน่วยฯ 1 มี.ค. 59 เป็นต้นไป)	46	45	275	344:40	192.1	บริเวณที่มีฝนตก ได้แก่ ประจวบคีรีขันธ์ เพชรบุรี ราชบุรี (รวม 3 จังหวัด)	แก่งกระจาน 20.68 ปราณบุรี 2.09 รัชชประภา 0.64
- สุราษฎร์ธานี (เปิดหน่วยฯ 15 มี.ค. 59 เป็นต้นไป)	39	33	66	80:55	130.95	บริเวณที่มีฝนตก ได้แก่ กระบี่ ชุมพร ตรัง นครศรีธรรมราช พังงา ระนอง สุราษฎร์ธานี สงขลา (รวม 8 จังหวัด)	
- สงขลา (เปิดหน่วยฯ 20 เม.ย. 59 เป็นต้นไป)	14	14	22	36:05	44.0	บริเวณที่มีฝนตก ได้แก่ ตรัง นราธิวาส ปัตตานี พัทลุง ยะลา สงขลา สตูล (รวม 7 จังหวัด)	

กลุ่มวิชาการปฏิบัติการฝนหลวง กองปฏิบัติการฝนหลวง กรมฝนหลวงและการบินเกษตร